

PLANO DE ATIVIDADES E ORÇAMENTO 2024

Liga dos Amigos Aldeia de Santa
Margarida - IPSS



Novembro de 2023



Liga dos Amigos Aldeia de Santa Margarida

Documento

Código
Revisão: 0
Pág. 2 / 17

Plano de Atividades e Orçamento (PAO)

Edição:

LIGA DOS AMIGOS ALDEIA DE SANTA MARGARIDA

Rua Beco Fundo Lugar nº11

6060-021 Aldeia de Santa Margarida

Tel.: 277313122

Fax: 277313122

E-mail: centrodiastmargarida@gmail.com

Título:

Plano de Atividades 2024

Conceção Técnica

Direção e Direção Técnica

Data de Edição



22 de novembro de 2023



Plano de Atividades e Orçamento (PAO)

Índice

1. Introdução	4
2. Enquadramento Institucional.....	5
3. Órgãos Sociais	6
4. Organograma.....	7
5. Análise Swot	7
6. Recursos Físicos e Logísticos	8
7. Acordos / Parcerias	8
8. Atividades a Desenvolver para o ano 2024.....	10

	Liga dos Amigos Aldeia de Santa Margarida Documento	 Código Revisão: 0 Pág. 4 / 17
Plano de Atividades e Orçamento (PAO)		

I. Introdução

A Liga dos Amigos Aldeia de Santa Margarida é uma Instituição Particular de Solidariedade Social (IPSS), com sede na freguesia de Aldeia de Santa Margarida, Concelho de Idanha-a-Nova, pessoal coletiva nº 502769718, registado na D.G.A.S, com o nº 12/93, publicado no Diário da República nº 54 III Série de 05 de março de 1994.

A sua sede é na Rua Beco do Fundo Lugar, nº11, 6060-021 Aldeia de Santa Margarida e o seu objetivo principal é o apoio à terceira idade, através do funcionamento das respostas sociais de Centro de Dia (CD) e de Serviço de Apoio Domiciliário (SAD). Iniciou a sua atividade em 04 de setembro de 1993, com um acordo de cooperação com o Centro Distrital da Segurança Social (CDSS) de Castelo Branco, para CD 5 utentes, tendo aumentado em junho de 1997, para 10 utentes e finalmente em julho de 1999, aumentou para 15 utentes, a 1 de setembro de 2012 foi reduzido para 11 acordos, tendo sido assinado novo acordo de cooperação.

Para a resposta social de SAD iniciou-se também com um acordo de cooperação com o CDSS de Castelo Branco para 5 utentes, tendo aumento em novembro de 1994 para 10 utentes e em agosto de 2001 para os 15 acordos atuais.

No ano de 2023 a comparticipação financeira do Centro Distrital abrange 15 utentes a 307,96€ euros ut./mês para os utentes de SAD.

Para a resposta social de Centro de Dia a comparticipação financeira do Centro Distrital para o ano de 2023 foi de 149,94€ euros ut./mês, financiando conforme os utentes existentes em cada mês, apenas atingindo o máximo correspondendo ao nº de acordos de cooperação (11 acordos para Centro de Dia).

Atualmente (outubro de 2023) a Liga dos Amigos Aldeia de Santa Margarida, IPSS, apoia 18 idosos, com a seguinte distribuição por cada uma das respostas sociais:

_ **Serviço Apoio Domiciliário (SAD):** tem 14 utentes.

_ **Centro de Dia (CD):** tem 4 utentes.

O objetivo deste Plano de Atividades é descrever as atividades que a entidade se propõe a desenvolver durante o ano de 2024, tendo em conta os serviços que presta e as atividades que perspectiva para o próximo ano.



Plano de Atividades e Orçamento (PAO)

2. Enquadramento Institucional

Missão

A Liga dos Amigos Aldeia de Santa Margarida tem como missão assegurar serviços integrados a indivíduos e/ou famílias que, pela idade, doença, deficiência ou baixos recursos económicos, não possam assegurar a satisfação das suas necessidades básicas, proporcionando o bem-estar e o desenvolvimento social e pessoal dos seus utentes.

Visão

Ser uma instituição reconhecida pela inovação, qualidade e humanização nos serviços prestados. Ser uma referência a nível do Concelho que potencie a valorização e o desenvolvimento dos seus utentes e colaboradores.

Ser um polo de desenvolvimento comunitário, oferecendo uma diversidade de serviços integrados capaz de suprir de forma eficiente as necessidades da população local, incidindo na população mais envelhecida.

Valores

- Responsabilidade Social

Prestação de Serviços de qualidade, tendo por base o aperfeiçoamento e melhoria contínua da Instituição e dos serviços prestados;

- Solidariedade

Trabalhar em prol da satisfação do cliente e sua família, com a participação e envolvimento de todos (direção, colaboradores, familiares, utentes e parcerias). Comprometimento com a comunidade e prioridade aos mais vulneráveis

- Honestidade e Respeito

Tratar os utentes, famílias e colaboradores de forma íntegra e honesta, respeitando a sua individualidade.

- Justiça

Tratar todos os utentes, familiares e colaboradores de forma justa, assertiva e ter uma atuação norteada por valores e orientações éticas.

Política da Qualidade

- Contribuir para a melhoria da qualidade de vida dos utentes e famílias assegurando a satisfação das necessidades básicas do cliente, promovendo a sua autonomia e a humanização dos serviços prestados;
- Garantir e respeitar a independência, individualidade e privacidade do cliente;



[Handwritten signatures]

Plano de Atividades e Orçamento (PAO)

- Promover a igualdade de tratamento, independentemente de questões como género, religião, raça, entre outros;
- Cumprir a legislação que regula a instituição e as suas respostas sociais;
- Dotar os colaboradores de ferramentas para realizar um trabalho de qualidade;
- Fomentar na instituição a política de sustentabilidade, criando estratégias de financiamento próprio.

3. Órgãos Sociais

Assembleia Geral

Presidente: José Augusto Castanheira M. Barata

Secretário: Maria Graciete Pereira da Costa

Vogal: Maria José Camejo Pousinho

Conselho Fiscal

Presidente: Maria Otília Santos Pires Caetano

Secretário: Luís Miguel Carriço Pousinho

Relator: Horácio Manuel da Costa Pereira

Direção

Presidente: João António Afonso Camejo

Vice-Presidente: Manuel Carriço Pousinho

Secretário: António José Raposo

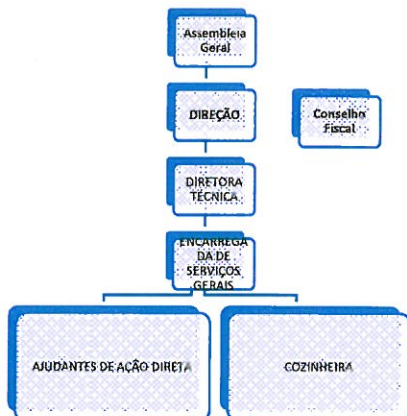
Tesoureiro: Leonor da Conceição Tavares Barroso

Vogal: Manuel Fernandes Camejo



Plano de Atividades e Orçamento (PAO)

4. Organograma



5. Análise SWOT

	Fatores Positivos	Fatores Negativos
	Forças	Fraquezas
Ambiente Interno	<ul style="list-style-type: none">- Boas condições físicas das infraestruturas e recursos materiais;- Conhecimento dos níveis hierárquicos, diálogo e proximidade entre as partes;- Recursos Humanos disponíveis e com proximidade dos utentes e famílias;- Grande proximidade com os utentes/familiares;- Vontade e ambição para o alargamento das respostas sociais (construção de ERPI);- Capacidade negocial com fornecedores para manter estabilidade económica e sustentabilidade da instituição.	<ul style="list-style-type: none">- Fragilidade financeira, devido à diminuição do número de utentes nos últimos anos;- Falta de lista de espera e muitas vagas nas respostas sociais;- Falta de pessoal/recursos humanos qualificados;- Resistência à mudança e reduzida formação, qualificação de uma parte significativa dos colaboradores;- Elevados encargos financeiros para dar resposta às necessidades dos utentes.
Ambiente externo	Oportunidades	Ameaças
	<ul style="list-style-type: none">- Parcerias externas (preocupação e apoio institucional/poder local);- Única instituição na freguesia com respostas sociais;- Capacidade pró-ativa dos parceiros com empenho, para a necessidade de mudança organizacional e melhoria dos serviços prestados;- Ambiente externo facilitador de relações humanas e empenho para a mudança	<ul style="list-style-type: none">- Meio social e económico (Deficit populacional, contribuindo para a diminuição de utentes);- População envelhecida, dificultando a contratação de recursos humanos;- Dispersão geográfica dos utentes;- Cortes orçamentais;- Legislação cada vez mais exigente;



Plano de Atividades e Orçamento (PAO)

organizacional.

- Poucas fontes de financiamento;

- Carta Social do Concelho de Idanha-a-Nova ter um elevado nº de respostas sociais de ERPI em relação generalidade do país, e posto isto os projetos de financiamento não são aprovados, mas devido ao envelhecimento do concelho as respostas são sempre escassas para a necessidade;

- Pandemia Covid-19;

- População pouco dinâmica na contribuição para a sustentabilidade da instituição (diminuição de número de sócios e pouca adesão da população para os órgãos sociais da instituição).

6. Recursos Físicos e Logísticos

- Edifício próprio da Instituição todos os serviços para dar resposta às duas valências: Centro de Dia e Serviço de Apoio Domiciliário;
- Duas carrinhas, uma de transporte dos utentes e outra adaptada ao Serviço de Apoio Domiciliário (SAD).

7. Acordos / Parcerias

- **Centro Distrital de Segurança Social** – Participação financeira à Instituição pelos utentes do Centro de Dia e do Serviço de Apoio Domiciliário, assim como, apoio em diversos assuntos de importância para a instituição, nomeadamente, apoio técnico, estabelecendo a Diretora Técnica e o Presidente da Direção contactos com os técnicos do centro distrital sempre que necessário.
- **Junta de Freguesia da Aldeia de Santa Margarida** – Apoio e financiamento do papel para a elaboração das flores para o Festival das Flores e cedência de espaços para atividades da Instituição.
- **Centro de Saúde de Idanha-a-Nova (Extensão de Saúde Aldeia de Santa Margarida)** – A Encarregada de Serviços Gerais é o elo de ligação entre os utentes e a extensão de Saúde, dando indicação ao pessoal de enfermagem e Médico das necessidades existentes a nível de saúde dos utentes. A Enfermeira do Centro de Saúde quando necessário desloca-se ao Centro de Dia para tratamento de algum utente (pensos, vacinas...);



Liga dos Amigos Aldeia de Santa Margarida

Documento

Código
Revisão: 0
Pág. 9 / 17

Plano de Atividades e Orçamento (PAO)

- **Centro Municipal Cultural e Desenvolvimento de Idanha-a-Nova** – A Instituição é sócia do CMCD e paga anualmente uma cota, para estes disponibilizarem serviços de relevo à Instituição, como: disponibilidade do Serviço de Teleassistência – Tela alarme; Serviço Médico, Formação, pagamento da prestação de serviços da Diretora Técnica e ações de formação cofinanciadas e não financiadas.
- **Farmácia Andrade de Idanha-a-Nova:** Apoio na preparação da medicação.
- **Câmara Municipal de Idanha-a-Nova:** A Câmara Municipal disponibiliza o autocarro quando solicitado, contribui financeiramente aquando pedido da instituição.

8. Atividades a Desenvolver para o Ano 2024

8.1. Plano de Objetivos Operacionais

Objetivo Geral	Objetivos Específicos	Atividades	Cronograma	Indicadores	Metas	Destinatários	Recursos Humanos	Recursos Materiais	Recursos Financeiros/Custo Previsto
Divulgar os Serviços da Entidade	<ul style="list-style-type: none"> ✓ Permitir uma troca de informação eficaz; ✓ Conceber informações detalhadas subjacentes aos serviços da Instituição e sua envolvente. 	<ul style="list-style-type: none"> ✓ Melhorar e atualização do site da LAASM ✓ Divulgar atividades da LAASM na página do Facebook; ✓ Divulgar atividades da LAASM no site. 	<ul style="list-style-type: none"> ✓ Jan. a Dez. 2024 	<ul style="list-style-type: none"> ✓ N.º de publicações no site ✓ N.º de publicações no facebook 	<ul style="list-style-type: none"> ✓ > 2 Publicações semestrais 	<ul style="list-style-type: none"> ✓ Todos os intervenientes 	<ul style="list-style-type: none"> ✓ Direção. 	<ul style="list-style-type: none"> ✓ Suporte Informático e comunicações; Material de desgaste. 	<ul style="list-style-type: none"> ✓ 300,00€
Divulgar campanhas de Sócios	<ul style="list-style-type: none"> ✓ <u>Divulgar a Campanha de Sócios por publicação oral</u> e no site da instituição. 	<ul style="list-style-type: none"> ✓ Colocar cartazes de angariação de sócios na instituição e no site. 	<ul style="list-style-type: none"> ✓ Jan. a Dez. 2024 	<ul style="list-style-type: none"> ✓ Taxa de aumento dos sócios. 	<ul style="list-style-type: none"> ✓ >1% sócios do que o atual 	<ul style="list-style-type: none"> Todos os intervenientes 	<ul style="list-style-type: none"> ✓ Direção. 	<ul style="list-style-type: none"> ✓ Suporte Informático e comunicações; Material de desgaste. 	<ul style="list-style-type: none"> ✓ 35.00€



Liga dos Amigos Aldeia de Santa Margarida
Documento

Código:

Revisão:
Pág. 1,

Plano de Atividades e Orçamento (PAO) 2024

Divulgar Campanha sobre a consignação do IRS	✓ Campanha de sensibilização dos sócios e fornecedores para a consignação do IRS.	✓ Colocar cartazes de divulgação nos locais públicos da freguesia e no site da instituição.	✓ Março a Maio de 2024.	✓ Valor auferido através da campanha de consignação do IRS.	✓ >950€	✓ Todos os intervenientes	✓ Direção.	✓ Suporte Informático e comunicações; Material de desgaste.	✓ 10.00€
Melhorar a comunicação Interna	✓ Criar procedimentos internos para a melhoria organizacional ;	✓ Continuação das reuniões periódicas entre Direção e os colaboradores e fazer o registo das mesmas; ✓ Promoção de reuniões periódicas entre a Técnica e as colaboradoras e fazer o registo das mesmas;	✓ Jan. a dez. 2024	✓ Nº de reuniões entre direção e colaboradores; ✓ Nº de reuniões entre Direção Técnica e colaboradores	✓ >2 Reuniões anuais ✓ >3 Reuniões anuais	✓ Colaboradores	✓ Direção; ✓ Diretora Técnica ✓ Colaboradoras	✓ Material de desgaste.	✓ 100,00€



Liga dos Amigos Aldeia de Santa Margarida
Documento

Código:

Revisão:
Pág. 1,

Plano de Atividades e Orçamento (PAO) 2024

Fomentar o aumento de qualificações e competências dos colaboradores	<ul style="list-style-type: none"> ✓ Promover Ações de Formação de acordo com as necessidades de formação 	<ul style="list-style-type: none"> ✓ Levantamento das necessidades de formação dos colaboradores; ✓ Estabelecer contacto com entidades acreditadas para ministrar formações financiadas; ✓ Organizar formações internas de acordo com os recursos disponíveis. 	<ul style="list-style-type: none"> ✓ Taxa de participação dos colaboradores nas formações externas e internas. ✓ Nº de horas de formação ministradas 	<ul style="list-style-type: none"> ✓ 100% ✓ 50 horas de formação 	<ul style="list-style-type: none"> ✓ Colaboradores 	<ul style="list-style-type: none"> ✓ Direção; ✓ Diretora Técnica ✓ Colaboradoras. 	<ul style="list-style-type: none"> ✓ Equipamento Informático; ✓ Tela de projeção ou televisão; ✓ Projetor ou computador portátil (caso seja através de uma plataforma online); ✓ Manuais de Formação; ✓ Carrinha da instituição (formação externa) 	<ul style="list-style-type: none"> ✓ 1000,00€
Melhorar a organização dos serviços	<ul style="list-style-type: none"> ✓ Assegurar o cumprimento do sistema HACCP. 	<ul style="list-style-type: none"> ✓ Cumprir planos previstos do HACCP; ✓ Cumprir o preenchimento 	<ul style="list-style-type: none"> ✓ Nº de não conformidades identificadas nas auditorias de HAACCP. 	<ul style="list-style-type: none"> ✓ < de 3 não conformidades por auditoria. 	<ul style="list-style-type: none"> ✓ Todos os intervenientes ✓ Empresa de HACCP 	<ul style="list-style-type: none"> ✓ Encarregada de Serviços Gerais; ✓ Direção; ✓ Colaboradores 	<ul style="list-style-type: none"> ✓ Material de desgaste; ✓ Equipamentos de Proteção Individual. 	<ul style="list-style-type: none"> ✓ 500.00€



Liga dos Amigos Aldeia de Santa Margarida
Documento

Código:

Revisão:
Pág. 1,

Plano de Atividades e Orçamento (PAO) 2024

									✓ Internet	
o do programa de registo Mysenior.	programa Mysenior por parte das colaboradoras			registos programados		✓ Empresa Mysenior	✓ Encarregada de Serviços Gerais	✓ Colaboradoras	✓ Encarregada de Serviços Gerais	✓ Extintores ✓ Material de proteção
✓ Assegurar o cumprimento da legislação em vigor	✓ Realizar um simulacro em parceria com a CMIN - Serviço Municipal de Proteção Civil	✓ Jan. a Mar. 2024	✓ 1	✓ Nº de simulacros realizados	✓ Todos os intervenientes; ✓ Serviço Municipal de Proteção Civil	✓ Encarregada de Serviços Gerais; ✓ Direção; ✓ Diretora Técnica	✓ Encarregada de Serviços Gerais; ✓ Direção; ✓ Diretora Técnica	✓ Colaboradores	✓ Encarregada de Serviços Gerais; ✓ Direção; ✓ Diretora Técnica	✓ 100.000€
✓ Melhorar a imagem da instituição e conforto das colaboradoras em termos de indumentária	✓ Adquirir novo fardamento para as colaboradoras	✓ Jan. a jun. de 2024	✓ 100%	✓ Taxa de aquisição do fardamento	✓ Colaboradores	✓ Encarregada de Serviços Gerais; ✓ Diretora Técnica; ✓ Direção;	✓ Encarregada de Serviços Gerais; ✓ Direção	✓ Encarregada de Serviços Gerais	✓ Fardamento	✓ 500.000€
Melhorar a gestão de Manutenção dos	✓ Assegurar o cumprimento dos planos de manutenção	✓ Jan. a dez. 2024	✓ >80%	✓ Taxa de cumprimento dos planos e manutenção dos	✓ Direção	✓ Encarregada de Serviços Gerais	✓ Encarregada de Serviços Gerais	✓ Encarregada de Serviços Gerais	✓ Material de desgaste ✓ Equipamentos	✓ 20000€



Liga dos Amigos Aldeia de Santa Margarida
Documento

Código:
Revisão:
Pág. 1,

Plano de Atividades e Orçamento (PAO) 2024

Equipamentos de infraestrutura e Frota automóvel	dos equipamentos e infraestruturas	o da ficha individual do equipamento; ✓ Estabelecer um plano de manutenção do equipamento.	✓ Inspeção periódica obrigatórias às duas carrinhas; ✓ Seguros e Imposto de circulação das carrinhas; ✓ Reparação da frota automóvel, sempre que necessário.	✓ Jan. a dez. 2024	✓ Taxa de cumprimento dos planos e manutenção da frota automóvel.	✓ >90%	✓ Direção	✓ Colaboradores ✓ Empresas prestadoras de serviços	✓ Viaturas ✓ Fichas de equipamento ✓ Relatórios das intervenções realizadas.	
Motivar os colaboradores	✓ Promover estratégias para a coesão	✓ Jantar de Natal para colaboradores;	✓ Taxa de participação no jantar de natal.	✓ Dezembro de 2024	✓ Taxa de participação no jantar de natal.	✓ 90%	✓ Todos os intervenientes	✓ Diretora Técnica; ✓ Direção.	✓ Informação Interna; ✓ Prendas.	✓ 160.000



Liga dos Amigos Aldeia de Santa Margarida
Documento

Código: _____

Revisão: _____
Pág. 1, _____

Plano de Atividades e Orçamento (PAO) 2024

Aumentar o grau de satisfação dos utentes	<ul style="list-style-type: none"> ✓ Obter uma taxa elevada de objetivos de execução do Plano Individual de Cuidados 	<ul style="list-style-type: none"> ✓ Prenda de Natal. ✓ Plano Individual de Cuidados; ✓ Monitorização ; 	<ul style="list-style-type: none"> ✓ Jan. a dez. 2024 	<ul style="list-style-type: none"> ✓ Taxa de cumprimentos do Plano Individual de Cuidados. 	<ul style="list-style-type: none"> ✓ >70% 	<ul style="list-style-type: none"> ✓ Utentes de SAD; ✓ Utentes de CD. 	<ul style="list-style-type: none"> ✓ Diretora Técnica, ✓ Colaboradores 	<ul style="list-style-type: none"> ✓ Equipamento Informático; ✓ Material de desgaste. 	<ul style="list-style-type: none"> ✓ 10.00€
	<ul style="list-style-type: none"> ✓ Obter uma taxa de sucesso do PADP. 	<ul style="list-style-type: none"> ✓ Implementar as atividades constantes no PADP, ✓ Registo das participações nas atividades; ✓ Monitorização semestral; ✓ Avaliar e estabelecer ações de melhoria. 	<ul style="list-style-type: none"> ✓ Jan. a dez. 2024 	<ul style="list-style-type: none"> ✓ Taxa de cumprimento das atividades planeadas/realizadas 	<ul style="list-style-type: none"> ✓ >50% 	<ul style="list-style-type: none"> ✓ Utentes de SAD; ✓ Utentes de CD. 	<ul style="list-style-type: none"> ✓ Direção ✓ Diretora Técnica, ✓ Colaboradores 	<ul style="list-style-type: none"> ✓ Material diverso 	<ul style="list-style-type: none"> ✓ 945,00€

Aldeia de Santa Margarida, 26 de novembro de 2023

A DIRECÇÃO

O PRESIDENTE

João António A. Camejo
(João António Afonso Camejo)

O VICE-PRESIDENTE

Manuel Carricho Pousinho
(Manuel Carricho Pousinho)

O SECRETÁRIO

(António José Raposo)

O TESOUREIRO

Leonor Conceição Tavares Barroso
(Leonor da Conceição Tavares Barroso)

PRESIDENTE DA ASSEMBLEIA GERAL

José Augusto Marrocos Xavier Barata
(José Augusto Marrocos Xavier Barata)

